



Úřad práce ČR

Krajská pobočka Úřadu práce ČR
v Karlových Varech

Měsíční statistická zpráva
prosinec 2018

Zpracoval: Mgr. Petra Dolejšová

https://portal.mpsv.cz/upcr/kp/kvk/tiskove_zpravy

Informace o nezaměstnanosti v Karlovarském kraji

k 31. 12. 2018

V tomto měsíci celkový počet uchazečů o zaměstnání vzrostl o 7,5 % na 6 229 počet hlášených volných pracovních míst poklesl o 2,4 % na 8 143 a podíl nezaměstnaných osob činil 2,9 %.

K 31. 12. 2018 evidoval Úřad práce ČR (ÚP ČR), Krajská pobočka v Karlových Varech celkem 6 229 uchazečů o zaměstnání. Jejich počet byl o 437 vyšší než na konci předchozího měsíce, ve srovnání se stejným obdobím minulého roku je nižší o 1 259 osob. Z tohoto počtu bylo 5 634 dosažitelných uchazečů o zaměstnání ve věku 15 – 64 let. Bylo to o 485 více než na konci předchozího měsíce. Ve srovnání se stejným obdobím minulého roku byl jejich počet nižší o 1 125 osob.

V průběhu měsíce bylo nově zaevidováno 1 244 osob. Ve srovnání s minulým měsícem to bylo méně o 14 osob a v porovnání se stejným obdobím předchozího roku méně o 25 osob.

Z evidence během měsíce odešlo celkem 807 uchazečů (ukončená evidence, vyřazení uchazeči). Bylo to o 400 osob méně než v předchozím měsíci a o 225 osob méně než ve stejném měsíci minulého roku. Do zaměstnání z nich ve sledovaném měsíci nastoupilo 369, tj. o 270 méně než v předchozím měsíci a o 112 méně než ve stejném měsíci minulého roku, 65 uchazečů o zaměstnání bylo umístěno prostřednictvím úřadu práce tj. o 47 méně než v předchozím měsíci a o 57 méně než ve stejném období minulého roku, 438 uchazečů bylo vyřazeno bez umístění.

Meziměsíční nárůst nezaměstnaných byl zaznamenán ve všech okresech, největší v okrese Cheb (11,5 %), dále pak v okrese Sokolov (8,5 %) a v okrese Karlovy Vary (4,7 %).

Ke konci měsíce prosince bylo evidováno na ÚP ČR, Krajské pobočce v Karlových Varech 3 154 žen. Jejich podíl na celkovém počtu uchazečů činil 50,6 %. V evidenci bylo 731 osob se zdravotním postižením, což představovalo 11,7 % z celkového počtu nezaměstnaných.

Ke konci tohoto měsíce bylo evidováno 299 absolventů škol všech stupňů vzdělání a mladistvých, jejich počet klesl ve srovnání s předchozím měsícem o 10 osob a ve srovnání se stejným měsícem minulého roku byl vyšší o 44 osob. Na celkové nezaměstnanosti se podíleli 4,8 %.

Podporu v nezaměstnanosti pobíralo 1 891 uchazečů o zaměstnání, tj. 30,4 % všech uchazečů vedených v evidenci.

Podíl nezaměstnaných osob, tj. počet dosažitelných uchazečů o zaměstnání ve věku 15 -64 let k obyvatelstvu stejného věku, k 31. 12. 2018 meziměsíčně vzrostl na 2,9 %.

Podíl nezaměstnaných stejný nebo vyšší než republikový průměr vykázal 1 okres, a to Sokolov 4,2 %. Nejnižší podíl nezaměstnaných byl zaznamenán v okrese Cheb 1,8 % a v okrese Karlovy Vary byl 2,9 %.

Podíl nezaměstnaných žen vzrostl na 3,0 %, podíl nezaměstnaných mužů vzrostl na 2,9 %.

Karlovarský kraj evidoval k 31. 12. 2018 celkem 8 143 volných pracovních míst. Jejich počet byl o 201 nižší než v předchozím měsíci a o 1 640 vyšší než ve stejném měsíci minulého roku. Na jedno volné pracovní místo připadalo v průměru 0,8 uchazeče, z toho nejvíce v okrese Sokolov (2,4). Z celkového počtu nahlášených volných míst bylo 476 vhodných pro osoby se zdravotním postižením (OZP), na jedno volné pracovní místo připadalo 1,5 OZP. Volných pracovních míst pro absolventy a mladistvé bylo registrováno 1 938, na jedno volné místo připadalo 0,2 uchazečů této kategorie.

V rámci aktivní politiky zaměstnanosti (APZ) bylo od počátku roku 2018 prostřednictvím příspěvků APZ podpořeno 1 952 osob, do rekvalifikačních kurzů bylo zařazeno 209 osob.

Obory činnosti, které byly v tomto měsíci podpořeny prostřednictvím SÚPM – SVČ, byly Vodoinstalatérství, topenářství, Výroba textilií, textilních, oděvů a oděvních doplňků.

Informace o vývoji nezaměstnanosti v ČR v elektronické formě jsou zveřejněny na internetové adrese <https://portal.mpsv.cz/sz/stat>.

1. Základní charakteristika vývoje nezaměstnanosti a volných pracovních míst v Karlovarském kraji

Tabulka č. 1 - Vývoj nezaměstnanosti

ukazatel		stav k		
		31. 12. 2017	30. 11. 2018	31. 12. 2018
evidovaní uchazeči o zaměstnání		7 488	5 792	6 229
- z toho	ženy	3 683	2 978	3 154
	absolventi a mladiství	255	309	299
	uchazeči se zdravotním postižením	899	712	731
uchazeči s nárokem na Pvn		1 743	1 635	1 891
podíl nezaměstnaných osob v % ¹⁾		3,5	2,7	2,9
volná pracovní místa		6 503	8 344	8 143
počet uchazečů na 1 volné pracovní místo		1,2	0,7	0,8

1) od ledna 2013 nový ukazatel registrované nezaměstnanosti

Tabulka č. 2 - Tok nezaměstnanosti

ukazatel	Počet uchazečů ve sledovaném měsíci		
	prosinec 2017	listopad 2018	prosinec 2018
nově evidovaní uchazeči o zaměstnání	1 269	1 258	1 244
uchazeči s ukonč. evidencí a vyřazení	1 032	1 207	807
- z toho umístění celkem	481	639	369
- z toho umístění úřadem práce	122	112	65

Tabulka č. 3. – Nezaměstnanost v okresech k 31. 12. 2018

Okres	Počet nezaměstnaných		Volná pracovní místa	Počet uchazečů na 1 VPM	Podíl nezaměstnaných osob [%]
	Celkem	z toho ženy			
Cheb	1 181	581	3 019	0,4	1,8
Karlovy Vary	2 381	1 211	3 990	0,6	2,9
Sokolov	2 667	1 362	1 134	2,4	4,2

2. Nástroje aktivní politiky zaměstnanosti v Karlovarském kraji

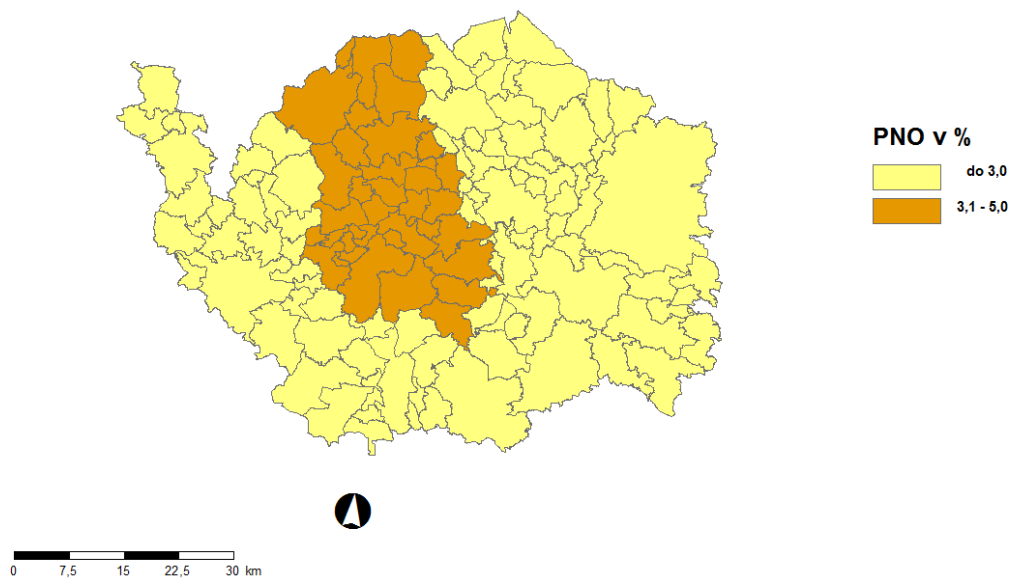
Tabulka č. 4 – Osoby podpořené v rámci APZ a rekvalifikace uchazečů a zájemců o zaměstnání

ukazatel (celkový počet)	Stav k		Celkem od počátku roku do	
	31. 12. 2017	31. 12. 2018	31. 12. 2017	31. 12. 2018
osoby podpořené v rámci APZ				
veřejně prospěšné práce (VPP)	202	345	363	416
veřejně prospěšné práce (VPP) - ESF ¹⁾	286	7	441	485
společensky účelná prac. místa (SÚPM)	15	58	20	63
společensky účelná prac. místa (SÚPM) - ESF ¹⁾	419	154	650	402
SÚPM - samostatně výděleč. činnost (SVČ)	28	16	28	18
SÚPM - samostatně výděleč. činnost (SVČ) - ESF ¹⁾	9	7	5	3
chrán. prac. místa - zřízená	22	18	6	0
chrán. prac. místa - SVČ osob se ZP	1	1	0	1
ostatní nástroje APZ	91	56	650	564
uchazeči a zájemci zařazení do rekvalifikací				
uchazeči a zájemci zařazení do rekvalifikací - ESF ¹⁾	0	0	77	4
uchazeči a zájemci, kteří zahájili zvolenou rekvalifikaci	0	0	0	0
uchazeči a zájemci, kteří zahájili zvolenou rekvalifikaci - ESF ¹⁾	5	7	225	205
Osoby podpořené v rámci APZ celkem	1 078	669	2 466	2 161

1) financováno převážně z Evropského sociálního fondu

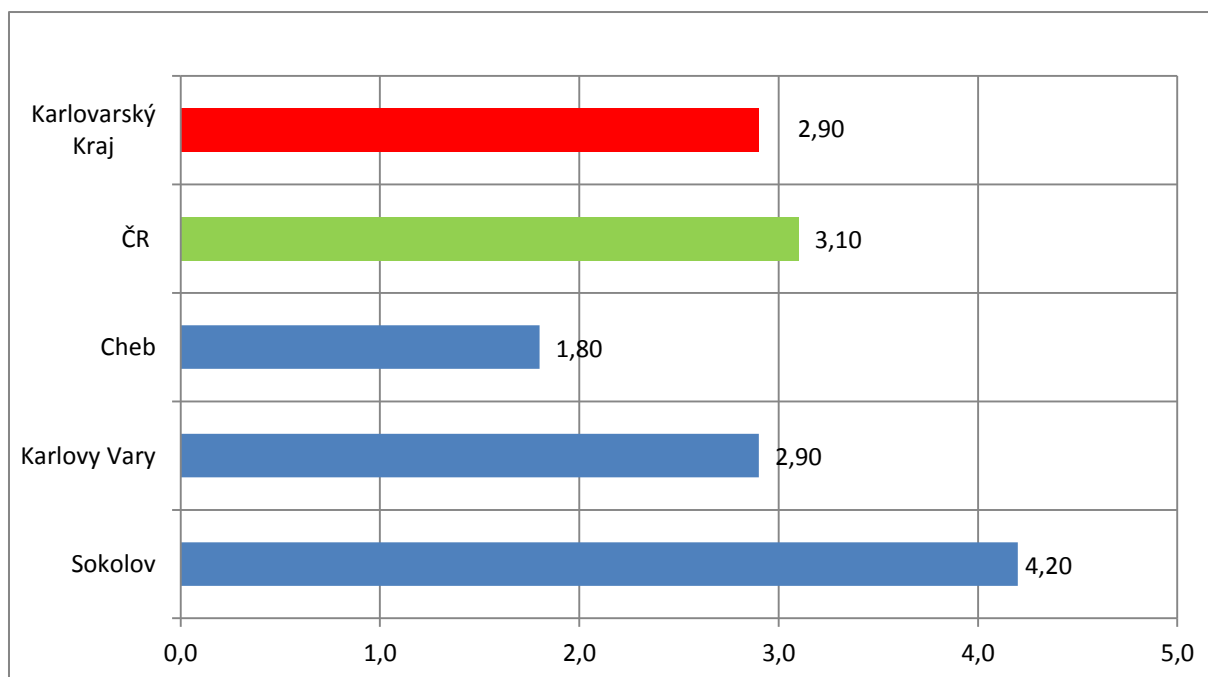
Podrobnější statistické údaje o nástrojích APZ naleznete na stránkách Integrovaného portálu MPSV, v měsíčních statistikách nezaměstnanosti <https://portal.mpsv.cz/sz/stat/nz/mes>.

3. MAPA – ArcView - Podíl nezaměstnaných v okresech kraje (mapa kraje)

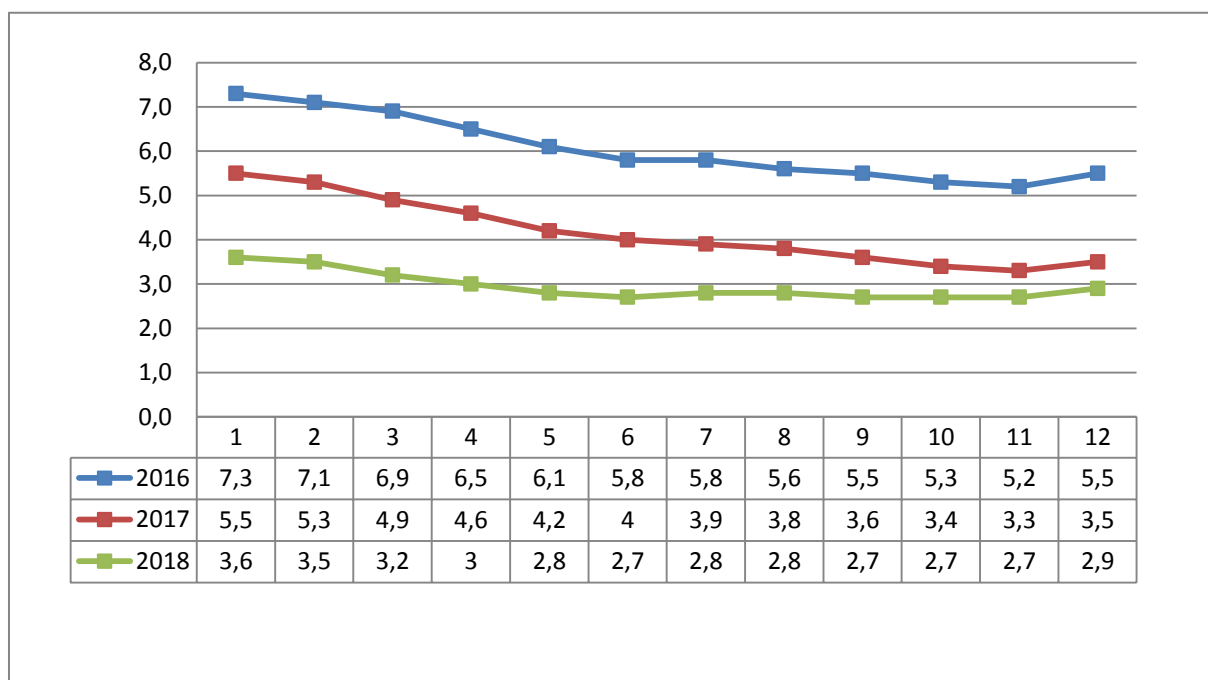


4. GRAFY

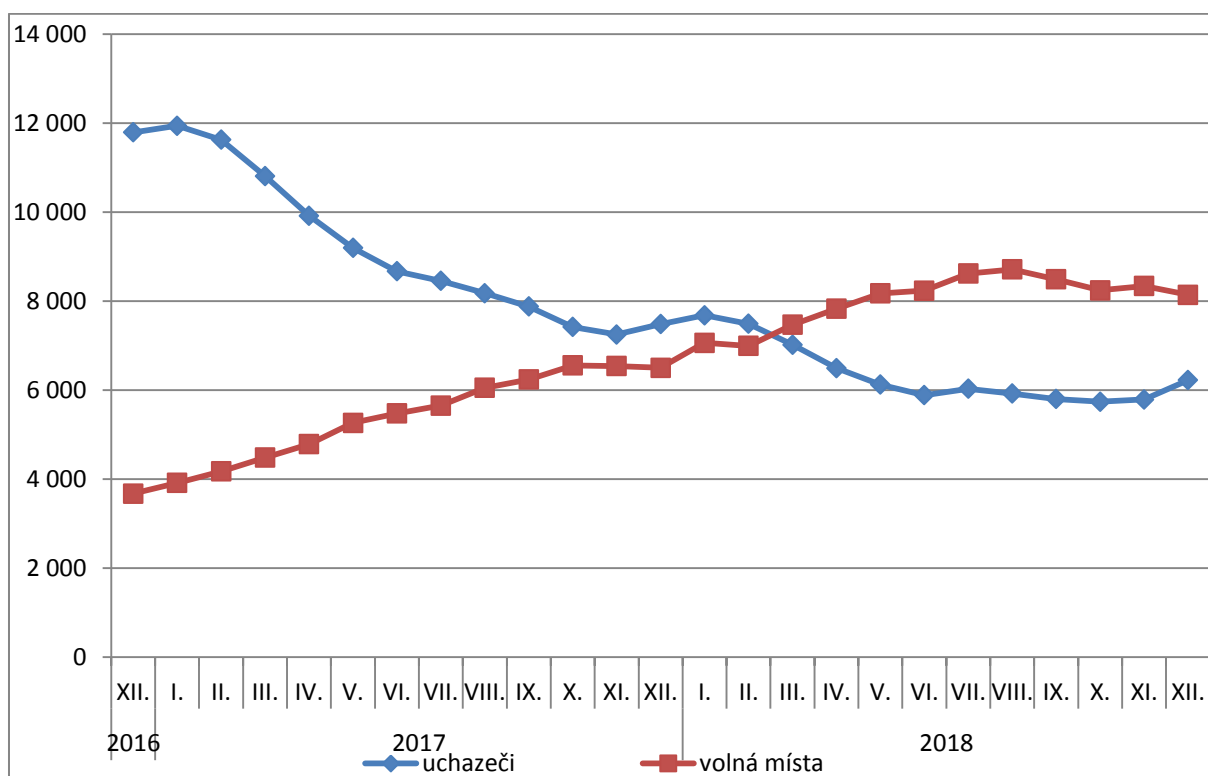
1. Podíl nezaměstnaných osob v okresech Karlovarského kraje a v ČR k 31. 12. 2018



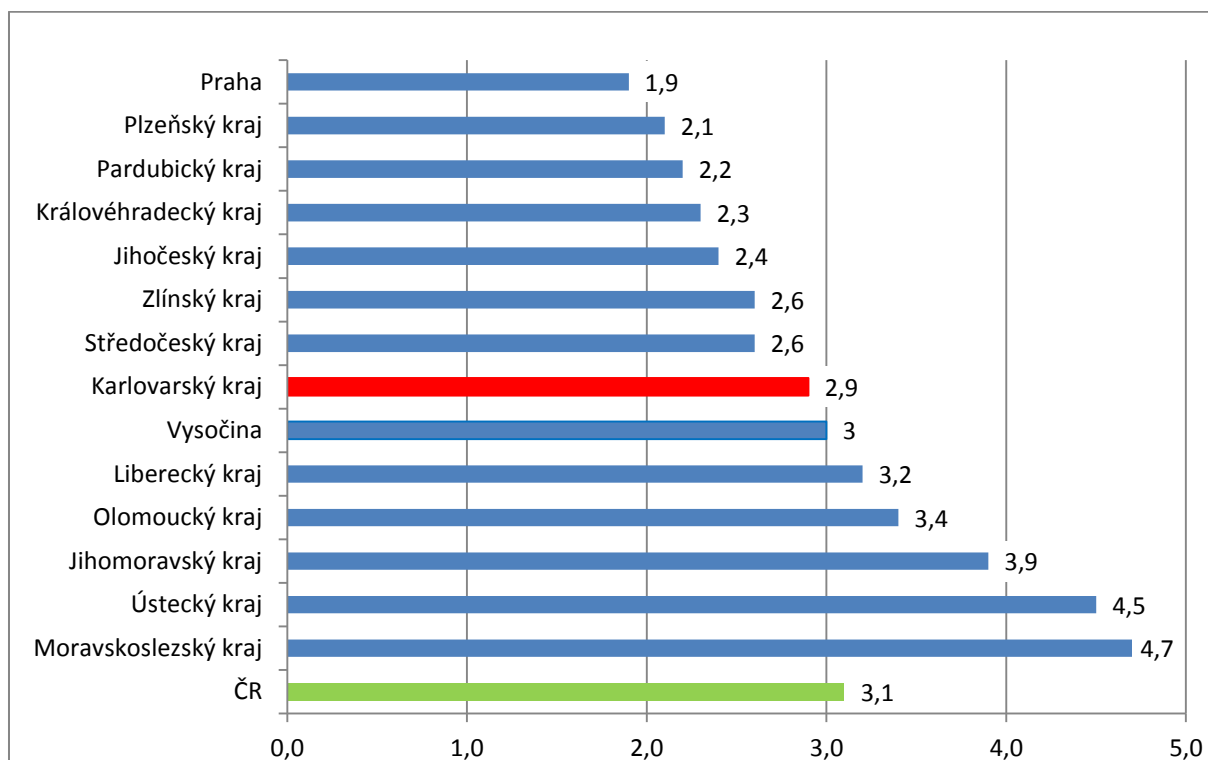
2. Vývoj podílu nezaměstnaných v Karlovarském kraji v letech 2016 – 2018 v %



3. Vývoj počtu uchazečů a VPM v Karlovarském kraji v letech 2016 - 2018



4. Podíl nezaměstnaných osob v jednotlivých krajích ČR k 31. 12. 2018 v %



5. Setřídění okresů k 31. 12. 2018

SETŘÍDĚNÍ OKRESŮ k 31. prosinci 2018

	PNO v %		meziměs. přírůst./ úbytek nezam. v %		počet uchazečů na 1 VPM
Karviná	6,9	Prachatice	34,4	Karviná	5,4
Bruntál	6,0	Chrudim	30,2	Jeseník	4,2
Znojmo	5,9	Jindřichův Hradec	29,5	Ústí nad Labem	3,3
Most	5,7	Svitavy	25,0	Bruntál	3,1
Jeseník	5,6	Tachov	21,0	Znojmo	3,1
Ostrava-město	5,2	Klatovy	20,1	Hodonín	2,6
Hodonín	5,2	Písek	19,0	Most	2,5
Chomutov	5,0	Břeclav	18,9	Sokolov	2,4
Ústí nad Labem	5,0	Bruntál	18,1	Děčín	2,1
Louny	4,8	Náchod	17,2	Přerov	2,1
Děčín	4,5	Kutná Hora	17,1	Opava	1,9
Brno-město	4,3	Třebíč	16,9	Frýdek-Místek	1,9
Sokolov	4,2	Strakonice	16,6	Ostrava-město	1,9
Přerov	4,1	Český Krumlov	16,0	Šumperk	1,9
Šumperk	3,9	Znojmo	16,0	Blansko	1,8
Třebíč	3,8	Jeseník	14,5	Kroměříž	1,8
Nymburk	3,8	Šumperk	14,5	Třebíč	1,8
Příbram	3,7	Jihlava	14,4	Jablonec nad Nisou	1,8
Břeclav	3,7	Havlíčkův Brod	14,2	Litoměřice	1,7
Kladno	3,6	Litoměřice	14,2	Žďár nad Sázavou	1,6
Český Krumlov	3,6	Tábor	14,0	Louny	1,6
Litoměřice	3,6	Příbram	14,0	Břeclav	1,6
Kolín	3,5	Plzeň-jih	13,9	Kladno	1,5
Žďár nad Sázavou	3,5	Domažlice	13,7	Brno-město	1,4
Kutná Hora	3,4	Opava	13,3	Příbram	1,4
Liberec	3,4	Kroměříž	12,8	Chomutov	1,3
Jablonec nad Nisou	3,3	Ústí nad Orlicí	12,7	Kutná Hora	1,2
Mělník	3,3	Pelhřimov	12,7	Strakonice	1,1
Semily	3,3	Žďár nad Sázavou	12,6	Nový Jičín	1,1
Kroměříž	3,1	Semily	12,3	Kolín	1,1
Jihlava	3,1	Vsetín	12,2	Rakovník	1,1
Teplice	3,1	Rakovník	12,0	Náchod	1,1
Vsetín	3,1	Hodonín	11,9	Havlíčkův Brod	1,1
Nový Jičín	3,1	Cheb	11,5	Teplice	1,1
Opava	3,1	Přerov	11,0	Trutnov	1,1
Náchod	3,0	Uherské Hradiště	10,8	Jihlava	1,0
Frýdek-Místek	3,0	Rychnov nad Kněžnou	10,4	Semily	1,0
Tábor	2,9	Nový Jičín	10,3	Olomouc	0,9
Rakovník	2,9	Česká Lípa	10,0	Uherské Hradiště	0,9
Karlovy Vary	2,9	Plzeň-sever	9,9	Mělník	0,9
Tachov	2,9	Rokycany	9,7	Vsetín	0,9

Olomouc	2,8	Hradec Králové	9,7	Jindřichův Hradec	0,9
Strakonice	2,8	Vyškov	9,5	Vyškov	0,8
Svitavy	2,7	Olomouc	9,1	Česká Lípa	0,8
Česká Lípa	2,6	Frýdek-Místek	9,1	Prostějov	0,8
Brno-venkov	2,6	Benešov	8,7	Svitavy	0,8
Beroun	2,6	Trutnov	8,6	Liberec	0,8
Hradec Králové	2,6	Sokolov	8,5	Hradec Králové	0,8
Blansko	2,5	Nymburk	7,7	Chrudim	0,7
Chrudim	2,5	Brno-venkov	7,6	Zlín	0,7
Rokycany	2,5	Pardubice	7,6	Tábor	0,7
Havlíčkův Brod	2,4	České Budějovice	7,6	Nymburk	0,6
Uherské Hradiště	2,4	Louny	7,6	Klatovy	0,6
Klatovy	2,4	Zlín	6,9	Benešov	0,6
Prostějov	2,4	Blansko	6,6	České Budějovice	0,6
Trutnov	2,3	Prostějov	6,3	Karlovy Vary	0,6
Plzeň-sever	2,3	Beroun	5,5	Brno-venkov	0,5
Prachatice	2,3	Mělník	5,5	Písek	0,5
Vyškov	2,2	Děčín	4,8	Beroun	0,5
Zlín	2,2	Jičín	4,8	Prachatice	0,5
Pardubice	2,1	Plzeň-město	4,7	Český Krumlov	0,5
Domažlice	2,0	Karlovy Vary	4,7	Jičín	0,5
Jindřichův Hradec	2,0	Liberec	4,2	Plzeň-sever	0,4
Praha	1,9	Kolín	4,0	Cheb	0,4
Mladá Boleslav	1,9	Ústí nad Labem	3,6	Rokycany	0,4
České Budějovice	1,9	Mladá Boleslav	3,4	Pelhřimov	0,3
Písek	1,9	Praha-východ	2,9	Praha	0,3
Plzeň-město	1,8	Jablonec nad Nisou	2,6	Rychnov nad Kněžnou	0,3
Jičín	1,8	Karviná	1,9	Ústí nad Orlicí	0,3
Cheb	1,8	Kladno	1,8	Praha-západ	0,2
Plzeň-jih	1,7	Teplice	1,8	Plzeň-město	0,2
Ústí nad Orlicí	1,7	Brno-město	1,7	Mladá Boleslav	0,2
Pelhřimov	1,7	Ostrava-město	1,6	Domažlice	0,2
Benešov	1,6	Chomutov	1,1	Plzeň-jih	0,2
Praha-západ	1,5	Praha	0,5	Tachov	0,1
Rychnov nad Kněžnou	1,3	Praha-západ	-0,2	Praha-východ	0,1
Praha-východ	1,1	Most	-1,0	Pardubice	0,1
Celkem ČR	3,1	Celkem ČR	7,7	Celkem ČR	0,7